



Дворец культуры железнодорожников в Ростове, известный в народе как Лендворец, - "первенец" конструктивизма в городе. Это один из самых первых в стране Дворцов для рабочих. Он до сих пор остается одним из крупнейших дворцовых зданий на юге России.



Первоначально здание называлось "Дворец труда" и задумывалось как здание-памятник, здание-монумент, имеющее большое градостроительное значение. Вертикаль Рабочего Дворца стала новой важнейшей градостроительной доминантой, обращенной в пространство города и играющей роль пространственной связи городка железнодорожников с самим городом.



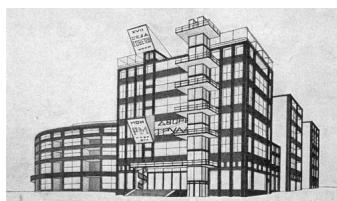
Место под строительство Дворца культуры было выбрано не случайно. На этом месте (бывшая базарная площадь), в декабре 1905 года рабочая дружина, состоящая в основном из рабочих Владикавказской железной дороги, на баррикаде № 1, с 13 по 20 декабря отражала натиск царских войск и казаков. Здесь же, на этой баррикаде, 14 декабря погиб Анатолий Собино. Его именем в Железнодорожном районе названы улица и парк культуры и отдыха.

3 мая 1924 года состоялась закладка фундамента будущего Дворца культуры железнодорожников. Этот день был выбран не случайно. Именно тогда отмечалось 50-летие главных мастерских Владикавказской железной дороги (ныне РЭРЗ).

После перебора многочисленных проектов (отклонения одних, видоизменения других) специальная Комиссия остановила свой выбор на проекте, разработанном гражданским инженером М.Н.Кондратьевым

и архитектором А. Маркеловым. Дворец должен был являть собой контраст вытянутого по горизонтали основного объема здания и вертикали башни. А она представляла собой мощный, сужающийся кверху объем, закрученный по спирали монументальной лестницей, ее обрамляющей.

К строительству приступили, не имея подробно разработанного проекта, плана организации работ и предварительной сметы. В ходе работ приходилось (и не один раз!) менять ориентацию главного фасада, переносить вспомогательные постройки. В предполагаемых сроках строительства, постоянно изменяя и дорабатывая проект, ошиблись на целый сезон. Стремление Кондратьева отстоять свое видение будущего Дворца Труда не находит понимания. Принимается решение при сохранении полезной площади отказаться от «излишеств» в виде наружных лестниц и так далее. Судя по всему, известный своей бескомпромиссностью Кондратьев отходит от дел.



И разработку проекта параллельно с идущей стройкой заканчивает ростовский архитектор Л.Ф.Эберг. Ему предстояло сделать и третий, окончательный вариант проекта, который был утвержден вместе с окончанием строительства.

Самые большие изменения произошли с башней: она получилась в виде вытянутого объема - ничуть не напоминающей свой спиралевидный прототип.



Строительство продвигалось быстро, и уже в октябре 1927 года здание было готово к сдаче в эксплуатацию. Торжественное открытие состоялось 6 ноября, в канун десятилетия Великой Октябрьской революции.

Верхнюю часть фасада украшал вылепленный герб Советского союза, ниже него стояла дата — 1927, слева и справа от герба надпись «Рабочий Дворец имени Ленина».

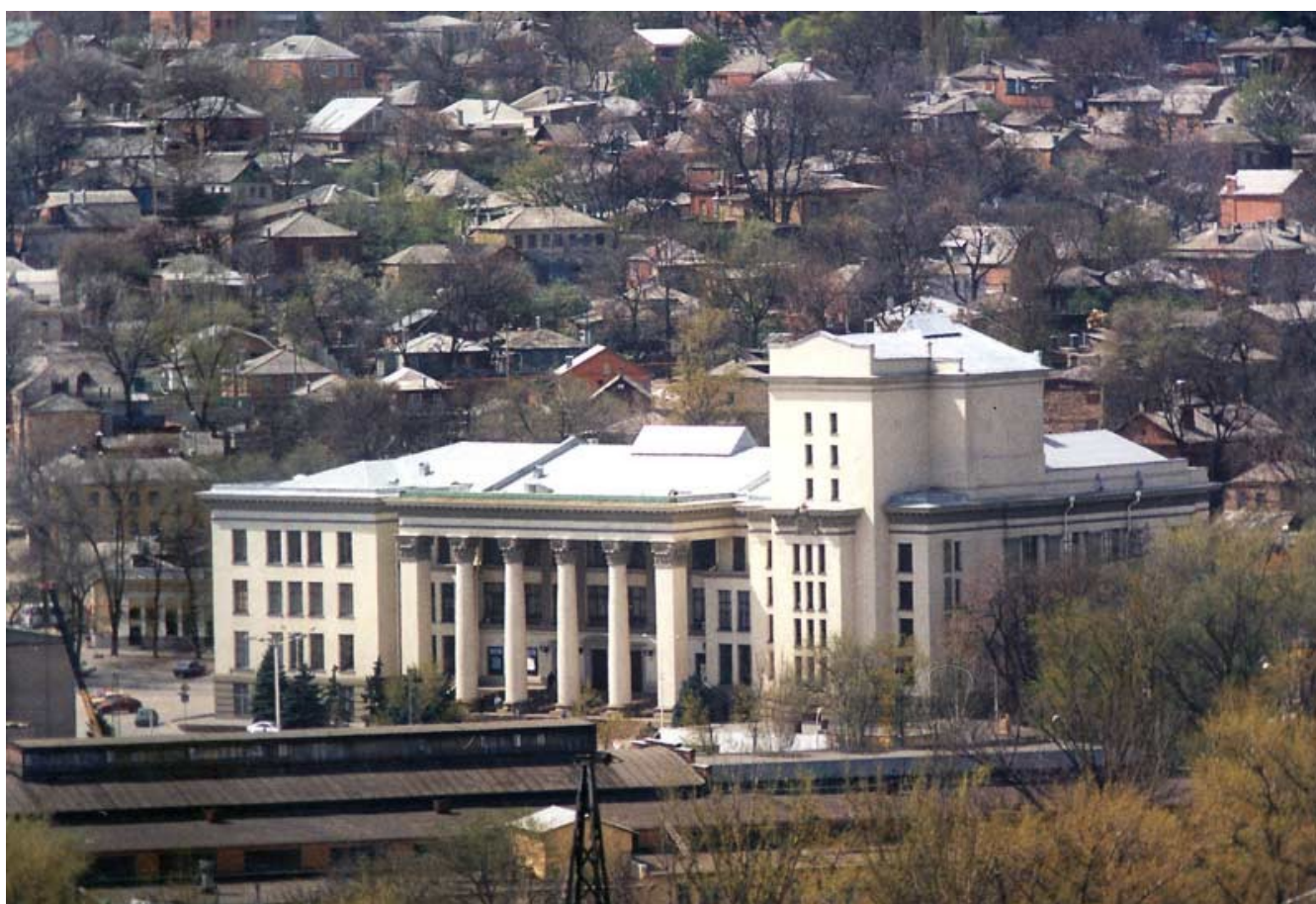


Во время Великой Отечественной войны Дворец культуры был разрушен. Проект восстановления Дворца составила архитектор Зоя Поченцова-Орлинская. Во время реконструкции Дворца культуры его первоначальный облик был изменён в «модном» в то время стиле «сталинского ампира». У главного входа во дворец был пристроен гигантский портал с колоннадой. Полностью восстановительные работы завершились в

1957 году.



Следы первоначального замысла видны лишь в частично сохранённой башне. Тем не менее, взгляд с большой дистанции позволяет представить силуэт здания в первоизданном виде.



На Дворце культуры были установлены три мемориальные доски:

- «Дворец культуры железнодорожников имени В.И.Ленина построен на месте вооруженного восстания 1905 года ростовских рабочих против царского самодержавия»,

- «В вооруженном восстании рабочих против царского самодержавия в 1905 году героически погибли: Анатолий Собино, Пивин «Ноги», Клара Рейзман, товарищ Василий, Сара Лейтер, Антон Уваров»

и мемориальная доска, посвященная памяти Великой Отечественной войны:

- « В этом здании в августе 1941 года был сформирован 1135 стрелковый полк 339-й ростовской стрелковой дивизии».

